

Energia·Acqua·Rifiuti N°74

# AIMAG NOTIZIE

Periodico trimestrale d'informazione [www.aimag.it](http://www.aimag.it)




- Speciale fotovoltaico
- Porta a porta a Carpi Ovest
- Centri di raccolta

# BORELLINI ANTICHIANO


I D R A U L I C A



**RICERCA FUGHE  
GAS/ACQUA  
CON IMPIANTO  
ELETTRONICO**



**ISPEZIONI E CONTROLLI  
DOCUMENTATI  
CON VIDEOCAMERA  
SU FOGNATURE**



**ISPEZIONI E CONTROLLI  
DOCUMENTATI  
CON VIDEOCAMERA  
SU CANNE FUMARIE**



Via Curiel, 39 - 41037 MIRANDOLA (MO)  
Tel. 0535.23638 - Fax. 0535.665422

SITO WEB: [www.borellini.it](http://www.borellini.it)  
E-MAIL: [borellini.antichiano@tin.it](mailto:borellini.antichiano@tin.it)



Foto di copertina:  
Cosimo Molfetta

Periodico Trimestrale  
di AIMAG SpA  
N°74

Direzione e redazione  
Via Mario Merighi, 3  
41037 Mirandola (MO)  
tel. 0535 28111

Direttore  
Ing. Alfonso Dal Pan

Direttore Responsabile  
D.ssa Monica Argilli

Autorizzazione del Tribunale  
di Modena  
n.685 del 19.12.1981

Redazione:  
Monica Argilli  
Marco Bagnoli

Progetto Grafico  
Tracce  
Modena

Stampa  
Litografica  
Carpi

Chiuso in redazione il  
25 marzo 2010.  
Questo numero  
è distribuito in  
86.000 copie

Stampato su  
carta Burgo Respecta  
proveniente da una gestione  
responsabile delle foreste

## Energie Rinnovabili

*Speciale fotovoltaico* p.4-5

## Nuove tecnologie

*Acantho si presenta* p.7

## Rifiuti

*Porta a porta a Carpi Ovest* p.8-9

## Rifiuti

*Centri di raccolta* p. 10

## Rifiuti

*Riorganizzazione  
dei cassonetti a Camposanto* p. 11

## Educazione ambientale

*Spazio Erre* p. 12

## Dai Comuni

*Il Seicento a Carpi* p. 13

## Dallo sportello

*Lecture dei contatori:  
istruzioni per non avere sorprese!  
Orari al pubblico* p. 14



# IMPIANTI FOTOVOLTAICI

**E**nergia fotovoltaica significa letteralmente "elettricità prodotta dalla luce" ed infatti la tecnologia fotovoltaica consente di trasformare l'energia solare in energia elettrica senza l'uso di alcun combustibile. Essa sfrutta il cosiddetto "effetto fotoelettrico" cioè la capacità che hanno alcuni semiconduttori opportunamente trattati, di generare elettricità se esposti alla radiazione luminosa. Da molti anni AIMAG è impegnata sul fronte del risparmio energetico e dello sfruttamento delle energie rinnovabili. In particolare per quanto riguarda il fotovoltaico, l'azienda ha realizzato diversi impianti all'interno delle proprie strutture e ha proposto una collaborazione ai Comuni soci per la realizzazione di impianti sopra i tetti delle scuole. Nel

2009 gli impianti fotovoltaici Aimag connessi in rete hanno prodotto circa 120.000 kWh che diventeranno nel 2010 circa 1.700.000 kWh grazie al contributo dell'impianto ad inseguimento solare di Concordia descritto di seguito. Tale produzione energetica equivale al fabbisogno di circa 380 famiglie. In termini ambientali il beneficio equivale a circa 390 TEP/anno risparmiati ovvero 390.000 kg di petrolio non bruciato ed a circa 1.190.000 kg emissioni evitate di anidride carbonica in atmosfera. Nei prossimi mesi sono inoltre già previste le realizzazioni di due nuovi impianti: uno presso la nuova sede aziendale di Mirandola ex Zuccherificio ed uno nella rotatoria in costruzione di Via Casarino nel Comune di San Felice sul Panaro.

## **CONCORDIA** (vedi foto copertina)

A fine dicembre 2009 è stato collegato in rete l'impianto fotovoltaico ad inseguimento solare, realizzato da Agrisolar, società del Gruppo AIMAG con la collaborazione di Reggiani Costruzioni di San Possidonio e Elios Team di Concordia sulla Secchia. Il nuovo impianto è stato costruito in un sito di oltre 7 ettari di terreno, è costituito da oltre 5700 moduli fotovoltaici, per una superficie captante di oltre 7.000 metri quadrati, producendo più di 1.422.000 kWh all'anno.

L'impianto si caratterizza per due novità significative, che ne fanno un esempio davvero interessante di tecnologia ad altissima sostenibilità ambientale:

- l'utilizzo della tecnologia ad inseguimento solare che serve per migliorare la produzione di energia elettrica: i pannelli infatti ruotano, con particolari meccanismi, "seguendo" costantemente la luce solare e favorendo così il massimo rendimento degli stessi;
- la centrale di produzione di energia convive con l'attività agricola e non sottrae superficie utile alla stessa: i pannelli sono infatti montati a quattro metri circa

da terra e questo consente di poter continuare ad utilizzare il terreno sottostante all'impianto per attività agricole di tipo sperimentale e comunque semintensive.

## **COGNENTO**

L'impianto si trova a Cognento (MO), a servizio della centrale idrica ed è entrato in funzione a luglio 2006. Ha una potenza di circa 60 KW.

L'impianto è stato progettato per integrare la centrale di captazione e distribuzione: l'acqua viene così prelevata dalle falde del sottosuolo e distribuita alla rete idrica grazie all'energia fornita dal sole. Per questo impianto AIMAG ha ricevuto una speciale menzione in quanto, per prima in Italia nel

2006, ha messo in funzione un impianto fotovoltaico con potenza superiore a 50 Kw, a seguito dei decreti sul Conto Energia.

## **DEPURATORE DI CARPI**

L'impianto fotovoltaico è installato su un tetto all'interno del complesso del Depuratore di Carpi, via Bertuzza. Il generatore fotovoltaico è composto complessivamente da 96 moduli in silicio policristallino ad alta efficienza, per una superficie totale dell'impianto di 132,75 m<sup>2</sup>.

La potenza complessiva di picco risulta essere di 17,760 kWp.

## **IMPIANTO DI ROVERETO (NOVI DI MODENA)**

L'impianto fotovoltaico è installato presso la Scuola Media di via



L'impianto di Cognento

4 novembre.

Il generatore fotovoltaico è composto complessivamente da 42 moduli in silicio monocristallino ad alta efficienza, per una superficie totale dell'impianto di 68,84 m<sup>2</sup>. La potenza complessiva di picco risulta essere di 9,450 kWp.

### IMPIANTO DI SAN FELICE SUL PANARO



L'impianto fotovoltaico è installato sulla copertura della scuola media in via Martiri della Libertà. Il generatore fotovoltaico è composto complessivamente da 51 moduli in silicio policristallino ad alta efficienza, per una superficie totale dell'impianto di 70,52 m<sup>2</sup>. La potenza complessiva di picco risulta essere di 9,435 kWp.

### IMPIANTO DI CAVEZZO



L'impianto fotovoltaico è installato sulla copertura della scuola media. Il generatore fotovoltaico è composto complessivamente da 32 moduli in silicio policristallino ad alta efficienza, per una superficie totale dell'impianto di 44,25 m<sup>2</sup>. La potenza complessiva di picco risulta essere di 5,92 kWp.

### IMPIANTO DI MEDOLLA



L'impianto fotovoltaico è installato sulla copertura della scuola media di Medolla. Il generatore fotovoltaico è composto complessivamente da 32 moduli in silicio policristallino ad alta efficienza, per una superficie totale dell'impianto di 44,25 m<sup>2</sup>. La potenza complessiva di picco risulta essere di 5,92 kWp.

### IMPIANTO DI BASTIGLIA



L'impianto fotovoltaico è installato sulla copertura dell'asilo comunale di via Tintori. Il generatore fotovoltaico è composto complessivamente da 24 moduli in silicio ad alta efficienza, la superficie totale dell'impianto è di 40,06 m<sup>2</sup>. La potenza complessiva di picco risulta essere di 5,40 kWp.

### IMPIANTO DI CAMPOSANTO



L'impianto fotovoltaico è installato sulla copertura della struttura comunale in via Marconi. Il generatore fotovoltaico è composto complessivamente da 24 moduli in silicio monocristallino ad alta efficienza, la superficie totale dell'impianto è di 40,06 m<sup>2</sup>. La potenza complessiva di picco risulta essere di 5,40 kWp.

### IMPIANTO DI QUISTELLO



L'impianto fotovoltaico è installato sulla copertura dell'asilo comunale di via Oberdan. Il generatore fotovoltaico è composto complessivamente da 24 moduli in silicio monocristallino ad alta efficienza, la superficie totale dell'impianto è di 40,06 m<sup>2</sup>. La potenza complessiva di picco risulta essere di 5,40 kWp.

### IMPIANTO DI BOMPORTO



L'impianto fotovoltaico è installato sulla copertura dello spogliatoio del centro sportivo comunale in Piazzale dello Sport. Il generatore fotovoltaico è composto complessivamente da 24 moduli in silicio monocristallino ad alta efficienza, per una superficie totale dell'impianto di 40,05 m<sup>2</sup>. La potenza complessiva di picco risulta essere di 5,40 kWp.



C'è gas, e c'è **Sinergas**.

**Affidarsi alla compagnia giusta è una scelta importante!**

C'è chi ti offre assistenza solo a parole, tariffe miracolose o prezzi fissi poco convenienti.

Poi c'è **Sinergas**, che mantiene le promesse.

Ogni giorno è presente al tuo fianco quando serve, dandoti risposte professionali, tariffe trasparenti e convenienti, sportelli con persone competenti al tuo servizio.

Perché **Sinergas** è da sempre vicino a te e alle tue esigenze.

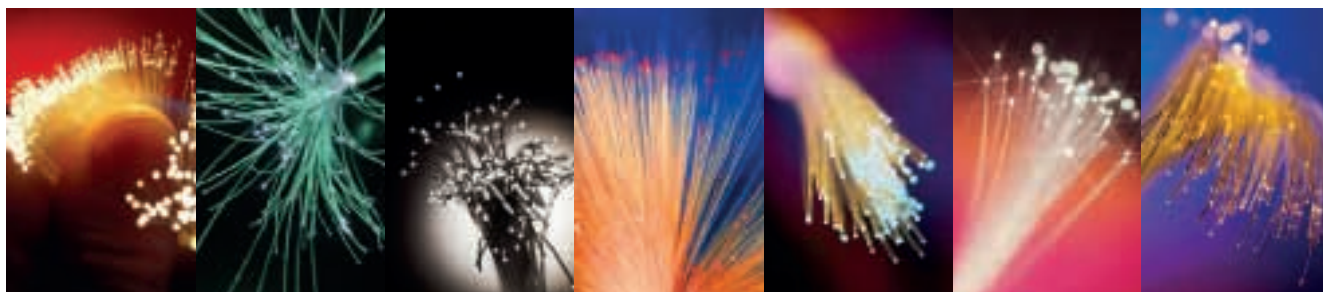
**Scegli bene le tue compagnie!**

Numero Verde  
**800 038 083**

[www.sinergas.it](http://www.sinergas.it)

energia con più idee, al tuo servizio

**S I N E R G S**  
GRUPPO AIMAG



# Acantho si presenta

**A**cantho Spa è un operatore di telecomunicazioni regionale, partecipato da Hera Spa, Infracom Italia Spa, Consorzio Ami e Aimag Spa. Acantho concorre attivamente allo sviluppo del settore Ict nella regione Emilia-Romagna, mettendo a disposizione una infrastruttura in fibra ottica e due moderne server farm. I 1600 mq dei data center, collocati presso la sede di Imola (Bo) e Sassuolo (MO), dispongono di tutte le facilities indispensabili per garantire sicurezza fisica/logica e continuità del servizio. L'impegno di Acantho per la realizzazione del data center è stato premiato da significativi contratti siglati con lo stesso Gruppo Hera e con enti pubblici quali aziende sanitarie locali, associazioni intercomunali, singoli comuni ed imprese private. Acantho ha chiuso il 2009 con circa 40 milioni di euro di fatturato, 130 dipendenti, 7.500 clienti business e retail, in linea con un piano industriale che prevede un ulteriore sviluppo nei prossimi tre anni.

Acantho è una società ad alto contenuto tecnologico che desidera aprire nuove vie alla comunicazione ed essere vicina a tutte le componenti del territorio in cui opera. La missione che si è posta è quella di rendere disponibili l'accesso e la fruizione di servizi di telecomunicazioni e di comunicazione a valore aggiunto alle



aziende, ai professionisti, alle famiglie e alle istituzioni pubbliche attraverso la costruzione di una rete in fibra ottica che oggi ha raggiunto circa 3.000 chilometri di lunghezza di cui oltre 200 nel territorio modenese.

Acantho grazie all'unione con la società modenese Satcom è la prima società di Telecomunicazioni nell'intero territorio modenese - e fra le primissime in Emilia-Romagna - ad aver conquistato "l'ultimo miglio" e a poter erogare i propri servizi di fonia, connessione ad Internet e trasmissione dati in collegamento diretto con la propria rete, consentendo ai

suoi clienti business e residenziali di abbandonare l'ex monopolista e di aver un unico interlocutore per tutte le esigenze di comunicazione.

Acantho è un partner tecnologico in grado di progettare ad hoc servizi per i propri clienti business in maniera sartoriale, come reti private virtuali, accesso a database remoti, servizi di audio/video conferenza, sistemi per il telelavoro, web hosting e web housing grazie alla proprie Server Farm.

Acantho è il compagno di strada ideale anche delle amministrazioni pubbliche - e ne sono prova i numerosi accordi stipulati con gli enti territoriali - che possono beneficiare dei vantaggi della larga banda per quello che concerne la gestione "on line" dei servizi di pubblica utilità, la telemedicina, l'e-learning e i portali locali.



# PORTA A PORTA a Carpi Ovest



**D**opo l'avvio negli anni scorsi del sistema porta a porta a Carpi Est, Nord e Sud (complessivamente 39.000 residenti e oltre 2.100 attività) ora tocca alla zona Carpi Ovest, un'area di carattere prettamente industriale ed artigianale.

La nuova zona interessata, evidenziata nella cartina a fianco, è quella delimitata a nord da via Guastalla, a est dalla Tangenziale Bruno Losi, a sud da via Ferdinando Castellani Tarabini (la strada di ingresso all'A22), a ovest dall'autostrada. A partire dal 3 maggio la modalità di raccolta domiciliare riguarderà quindi nuova ampia zona, interessando circa 400 aziende e 100 famiglie.

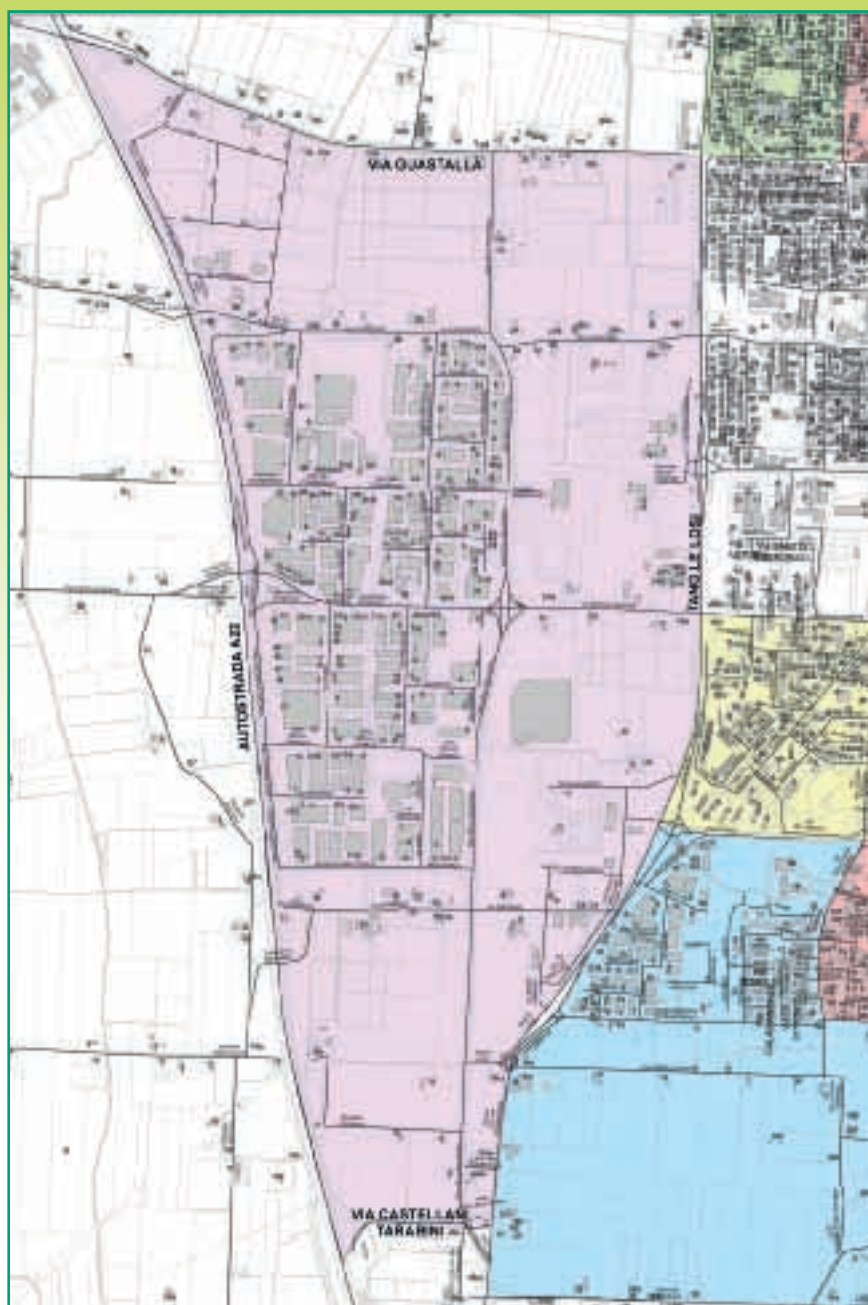
L'obiettivo di tale ampliamento è quello di perfezionare ulteriormente la performance ambientale in termini di raccolta differenziata, in particolare per le tipologie di rifiuti prodotti dalle attività che si trovano su quest'area. A Carpi i risultati del porta a porta avviati negli scorsi anni sono stati molto buoni, oltre il 75%, incrementando notevolmente la media cittadina che, in pochi anni, dal 2006 al 2009, è passata dal 38,2% al 56,3%. Il nuovo sistema prevede che i cittadini suddividano i rifiuti in casa propria o presso le aziende e li collochino, in giorni prestabiliti, davanti alla propria abita-



zioni/ditta. I rifiuti saranno quindi raccolti dagli operatori Aimag ed avviati al recupero e allo smaltimento.

Per le utenze domestiche le modalità di conferimento dei rifiuti sono le stesse presenti negli altri quartieri serviti dalla raccolta domiciliare: saranno raccolti a domicilio il rifiuto organico (2 volte a settimana), la carta (1 volta a settimana) e l'indifferenziato (1 volta a settimana); rimarranno cassonetto stradale le raccolte di plastica e vetro/lattine. Per le imprese invece il conferimento dei rifiuti avrà altre modalità: la carta verrà raccolta ogni 15 giorni; il cartone una volta a settimana (più un eventuale servizio a chiamata per specifiche esigenze); l'indifferenziato verrà raccolto una volta a settimana; l'organico, per le attività specifiche, quattro volte a settimana; di due tipologie la raccolta della plastica: 1 volta ogni 15 giorni per le bottigliette in plastica e 1 volta a settimana per gli imballaggi di plastica prodotti dalle aziende; resteranno a cassonetto stradale le raccolte di vetro e lattine.

Per favorire la comprensione del nuovo sistema è stata avviata una campagna informativa che tiene conto delle peculiarità di quest'area: oltre agli opuscoli informativi che verranno distribuiti alle famiglie della zona, si svolgerà un'azione informativa mirata alle aziende che proprio in queste settimane sono visitate, in maniera capillare, dai tecnici aziendali per verificare le tipologie di attività, la metratura e la quantità



del rifiuto, indirizzando quest'ultimo verso il corretto ciclo di recupero o smaltimento.

DESC.	INDIRIZZO	DESC.	INDIRIZZO
Cavalcavia	Zappiano	Via	Diesel
P.Le	Delle piscine	Via	Edison
S.Lo	Frignani	Via	Einstein
S.Lo	Morto	Via	Franklin
V.Le	Del commercio	Via	Majorana
V.Le	Dell'agricoltura	Via	Morse
Via	Ampere	Via	Natta
Via	Arte del truciolo	Via	Nobel
Via	Bellodi	Via	Nuova ponente*

DESC.	INDIRIZZO	DESC.	INDIRIZZO
Via	Copernico	Via	Pacinotti
Via	Della chimica	Via	Ricerca scientifica
Via	Della meccanica	Via	S.Giacomo
Via	Della scienza	Via	S.S. 468 Correggio**
Via	Dell'artigianato	Via	Tolomeo claudio
Via	Delle magliaie	Via	Von siemens
Via	Delle mondine	Via	Watt
Via	Dell'industria	Via	Zappiano

\*fino alla tangenziale Losi - \*\* pari fino a 18C

# I centri di raccolta

**D**a gennaio 2010 le strutture note come Stazioni Ecologiche Attrezzate hanno una nuova denominazione, ora si chiamano infatti Centri di Raccolta Rifiuti. Sono aree adibite al deposito in sicurezza dei rifiuti in modo differenziato per un periodo di tempo limitato. I Centri di Raccolta non sono discariche: da lì i rifiuti sono trasportati presso impianti specializzati nel recupero/trattamento e nello smaltimento dei materiali.

## Perché ci sono

I Centri di Raccolta permettono ai cittadini di conferire tutti i rifiuti prodotti, anche quelli per cui non è previsto il cassonetto.

Grazie ai Centri di Raccolta:

- ✓ si riducono gli abbandoni di rifiuti
- ✓ migliora la raccolta differenziata
- ✓ si recuperano i materiali riciclabili
- ✓ non si disperdono sostanze pericolose nell'ambiente

## Come funzionano

Per premiare le famiglie più virtuose nella raccolta differenziata è necessario conoscere chi utilizza i Centri di Raccolta e quanti rifiuti conferisce. Per questo da gennaio 2010 all'ingresso del Centro si deve presentare la **tessera AIMAG** o la **fattura d'igiene ambientale** con codice a barre.

La **tessera** è personale (magnetica o con codice a barre) e può essere utilizzata solo dai componenti della famiglia a cui è intestata.

Dopo il riconoscimento, il cittadino riceve un **lettore elettronico** per registrare (con il supporto degli operatori) i propri rifiuti. Grazie a questo innovativo sistema è possibile tenere traccia dei rifiuti consegnati.

Il sistema a lettore elettronico verrà introdotto in **tutti i centri di raccolta dei comuni gestiti da AIMAG entro aprile/maggio 2010**.

In base alla quantità e alla tipologia di rifiuti portati al Centro sono calcolati sconti e incentivi, accreditati automaticamente ad ogni utenza. Per tenere sotto controllo i conferimenti realizzati al Centro di Raccolta

nel corso dell'anno si può consultare la sezione **sportello online** sul sito AIMAG ([www.aimag.it](http://www.aimag.it)).

Tra tutti i rifiuti riciclabili, il nuovo regolamento dei centri vuole incentivare la raccolta dei rifiuti più pericolosi e di quelli da conferire solo nei Centri di Raccolta. Proprio per questo ad essi sono attribuiti punteggi maggiori.

A fine anno si sommano i punteggi di tutti i conferimenti realizzati dall'utenza e si calcola lo sconto da accreditare in tariffa (TIA). Sono previsti incentivi anche per i Comuni di San Possidonio, San Felice e Camposanto soggetti a TARSU.

I regolamenti per ogni singolo comune sono consultabili sul sito AIMAG.

Presso i Centri di Raccolta possono essere portati tutti i rifiuti prodotti dai cittadini (per le imprese e i negozi sono previsti regolamenti particolari). Non tutti i conferimenti consentono di ottenere lo stesso punteggio.

Per conoscere gli orari degli altri centri raccolta nei comuni AIMAG o per altre informazioni è possibile contattare il **Numero Verde AIMAG 800 018405** oppure consultare il sito [www.aimag.it](http://www.aimag.it).

## RIFIUTI OGGETTO DI PESATURA INFORMATIZZATA

### CARTA:

carta, giornali, riviste, libri, scatole da scarpe, cartoni in tetrapack per bevande **(punteggio minimo)**

**CARTONE:** scatoloni di cartone aperti e piegati. **(punteggio minimo)**

**IMBALLAGGI IN PLASTICA:** contenitori in plastica per liquidi, vaschette e contenitori per alimenti (frutta, pasta fresca, yogurt, ecc), sacchetti e borse della spesa, pellicole per imballaggi, flaconi per detersivi, blister (confezioni sagomate per uova e simili), confezioni di alimenti in genere, contenitori di surgelati, scatole e buste per capi di abbigliamento, reti per frutta e verdura, cassette in plastica. **(punteggio minimo)**

**VETRO E LATTINE:** bottiglie, vasetti, bicchieri in vetro, lattine in alluminio



*Il volantino in distribuzione riporta un'errata comunicazione: fra le categorie a punteggio massimo per gli incentivi sono menzionate le batterie d'auto, che invece non sono oggetto di sconto.*

(simbolo AL), scatole di metallo per carne, legumi, pesce e alimenti in genere. **(punteggio minimo)**

**PILE E BATTERIE DI PILE:** pile al mercurio, pile alcaline, pile al Nichel-Cadmio (Ni-Cd), Batterie ricaricabili di telefoni cellulari ed elettrodomestici. **(punteggio massimo)**

**PICCOLI ELETTRODOMESTICI:** aspirapolvere, apparecchiature per la pulizia, macchine per cucire e per la lavorazione dei tessuti, ferri da stiro, tostapane, friggitorici, asciugacapelli, spazzolini da denti elettrici, rasoi elettrici, sveglie, orologi da polso o da tasca, bilance, ecc **(punteggio massimo)**

**PICCOLI ELETTROUTENSILI:** trapani, seghe, strumenti per inchiodare o avvitare, strumenti per saldare, apparecchiature per spruzzare, tagliaerba o strumenti per altre attività di giardinaggio. **(punteggio massimo)**

**OLI E GRASSI COMMESTIBILI:** Olio di friggitoria. **(punteggio massimo)**

### RIFIUTO ELETTRONICO

**NON PERICOLOSO:** Unità centrale computer, tastiere, stampanti, fax. Fotocopiatrici. **(punteggio massimo)**

## RIFIUTI OGGETTO DI QUANTIFICAZIONE IN BASE AL N. PEZZI CONFERITO

**TELEVISORI, MONITOR:** Televisori al tubo catodico, al plasma, LCD, monitor di computer. **(punteggio massimo)**

**FREDDO E CLIMA:** Frigoriferi, surgelatori, condizionatori. **(punteggio massimo)**

**GRANDI ELETTRODOMESTICI:** Forni, lavatrici, lavastoviglie, scaldabagni, cappe di cucine, caldaie, asciugatrici **(punteggio massimo)**

Per far meglio comprendere il funzionamento dei criteri stabiliti con i nuovi regolamenti di pesatura, abbiamo messo a confronto due scenari di conferimenti rifiuti, uno per il 2009 e uno per il 2010, con relativo calcolo degli incentivi. I rifiuti riciclabili più classici (carta, plastica, vetro, ecc), con il nuovo regolamento, non sono più tipologie incentivate ad essere conferite presso i centri come avveniva negli scorsi anni in quanto l'utilizzo da parte dei cittadini delle batterie di cassonetti stradali o delle raccolte porta a porta ha raggiunto, per questi rifiuti, un livello di adesione molto soddisfacente; per questa ragione le tipologie citate vengono "rivalutate" attraverso la moltiplicazione della quantità consegnata con

#### RIFIUTI CONFERITI AL CDR DI CAVEZZO DA PRIVATO CITTADINO NEL 2009

TIPOLOGIA RIFIUTO	PESO KG
carta	63,75
cartone	32,50
imballaggi in plastica	33,75
vetro e lattine	62,50
pile	0,26
p. elettrodomestici	0,25
p.elettrodomestici	0,38
Totale pesato soggetto a sconto	193,39
Olio vegetale	2,00
Stampante	14,87
1 frigo	40,00

#### TOTALE SCONTO 10 EURO

Con l'applicazione dei due criteri del regolamento 2009 lo sconto corrisponde a 10,00 euro. (5,00 per le quantità conferite + 5 euro per la posizione in graduatoria)

un coefficiente correttivo (0,10 carta, alluminio e vetro; 0,20 gli imballaggi in plastica) che ne diminuisce il valore ai fini dello sconto (=punteggio minimo).

Per quanto riguarda la raccolta di oli, batterie, apparecchiature elettriche ed elettroniche si evidenziano invece ancora ampi spazi di miglioramento dovuti ad una debole partecipazione degli utenti; proprio per questo, dal 2010, queste tipologie vengono "rivalutate" attraverso la moltiplicazione della quantità effettivamente consegnate con un coefficiente correttivo (1 per gli oli e apparecchiature elettriche ed elettroniche, 10 per pile e batterie), che ne aumenta il valore ai fini dello sconto (=punteggio massimo).

#### RIFIUTI CONFERITI AL CDR DI CAVEZZO DA PRIVATO CITTADINO NEL 2010

TIPOLOGIA RIFIUTO	PESO KG
carta	63,75
cartone	32,50
imballaggi in plastica	33,75
vetro e lattine	62,50
pile	0,26
p. elettrodomestici	0,25
p.elettrodomestici	0,38
Olio vegetale	2,00
Elettronico non pericoloso	14,87
Totale pesato soggetto a sconto	210,26
n. 1 frigo	
n. 1 TV	

#### TOTALE SCONTO 11 EURO

Con l'applicazione del regolamento 2010 lo sconto corrisponde a 11,00 euro (5,00 per le quantità conferite + 6 euro per i rifiuti conferiti al pezzo)

## CAMPOSANTO

### Nuova organizzazione dei cassonetti

**N**el Comune di Camposanto, negli ultimi anni, è notevolmente aumentata la raccolta differenziata dei rifiuti. Con il posizionamento nelle strade dei cassonetti per la carta, la plastica, l'organico, la campana del vetro e con l'apertura del Centro di raccolta (ex Stazione Ecologica Attrezzata) di via Dell'Artigianato 29/B, la raccolta differenziata è passata da un 31,09 % nel 2000 ad un 44,7 % a fine 2008. Il risultato è senz'altro importante ma si può fare di più. Per promuovere ulteriormente questa buona pratica ambientale, l'amministrazione comunale ed AIMAG provvederanno nel corso di quest'anno, alla razionalizzazione dei cassonetti stradali presenti lungo le vie del paese dell'area urbana, ad esclusione delle zone di campagna.

In questo modo viene ampliata la possibilità, per tutti i cittadini residenti nel capoluogo, di differenziare i rifiuti domestici. L'intervento programmato per il mese di aprile, consisterà **nell'eliminazione dei singoli contenitori** adibiti a raccogliere il rifiuto indifferenziato (cassonetto grigio) a vantaggio di nuove isole di base complete,

cioè formate dai cinque cassonetti per **l'indifferenziato (cassonetto grigio), l'organico (cassonetto marrone), la plastica (cassonetto giallo), il vetro (campana verde), la carta (cassonetto azzurro)**. La nuova organizzazione vuole inoltre adeguare ed allineare il servizio di raccolta rifiuti alle prescrizioni del PPGR (Piano Provinciale per la Gestione Rifiuti) della provincia di Modena.

Vista l'importanza di questo progetto e la necessità per la buona riuscita della collaborazione di tutti, l'Amministrazione Comunale ha avviato una campagna informativa che prevede l'invio ai cittadini alcune informazioni su come fare una raccolta differenziata corretta, oltre alla piantina stradale con l'ubicazione delle isole di base. Per le prime settimane è stato previsto un monitoraggio costante nella zona per verificare il nuovo posizionamento ed eventuali problematiche.

Per segnalazioni e richieste di informazioni i cittadini potranno rivolgersi telefonicamente all'ufficio ambiente del Comune di Camposanto oppure al numero AIMAG 0535/28350.

# SPAZIO ERRE

## dove i rifiuti riprendono vita

**S**PAZIO ERRE è un centro dove si promuove una nuova etica comportamentale che si oppone alla cultura dell'usa e getta, proponendo e sostenendo l'idea che i rifiuti siano una risorsa.

È un luogo ed un progetto educativo e culturale che vuole rappresentare una sfida: costruire un cambiamento proponendo un modo positivo e creativo di vivere l'ecologia. Partendo dall'idea-progetto, e grazie anche all'interazione di diverse energie, nasce questo spazio dove i materiali potranno riprendere vita.

All'interno di questo spazio si raccolgono i materiali di scarto e i prodotti non perfetti di attività produttive e artigianali presenti sul territorio; se ne propone la scoperta e la valorizzazione re-inventando per loro nuovi utilizzi.

Riutilizzo e riciclaggio creativo è rimettere in gioco i materiali, andando oltre la loro funzione specifica; in una visione di riscoperta della materia in quanto tale, in un'esplorazione di tutte le possibilità che i materiali, singolarmente o nell'incontro gli uni con gli altri, riescono ad esprimere.

Spazio ERRE raccoglie quindi il materiale di scarto 'pulito' delle aziende e promuove iniziative didattiche, espressive ed artistiche, oltre ad eventi specifici sul tema del riutilizzo e recupero creativo dei materiali.

In particolare:

- incontri e percorsi didattici rivolti a bambini e ragazzi delle scuole di ogni ordine e grado
- incontri e percorsi rivolti alle diverse strutture socio educative e assistenziali
- momenti di formazione per adul-



ti e percorsi specifici per educatori, insegnanti e genitori

- attività di gioco e laboratori su materiali o temi specifici, aperti ad adulti e bambini
- progetti in occasione di manifestazioni pubbliche od eventi
- iniziative come la giornata Recuperati ad Arte, per comunicare e promuovere le attività del Centro. Un apposito spazio sarà dedicato all'iniziativa Rileggimi, libri in movimento: chiunque porta un libro può scambiarlo gratuitamente con un altro dalla libreria del centro. Così, passando da una mano all'altra, i libri diventano protagonisti di un'azione collettiva a sostegno della lettura.

Il centro dispone di: carta e cartoncini, etichette, materiali plastici, accessori moda e passamanerie, imballaggi, tessuti e trapunte, mosaici e cornici.

Possono ritirare il materiale disponibile (previo tesseramento annuale):

- scuole di ogni ordine e grado,
- enti e associazioni che si occupa-

no di educazione, assistenza, arte ed intrattenimento. Spazio Erre è un progetto curato e gestito dall'Associazione Culturale IncontrArti. Attraverso le arti espressive e creative, il gioco, la promozione della lettura, l'espressione corporea, la sensibilizzazione su tematiche ambientali ed ecologiche, l'Associazione intende promuovere la crescita positiva dell'individuo e della comunità.

#### DOVE SI TROVA

Spazio Erre è a Fossoli di Carpi, in Via dei Trasporti 4.

#### QUANDO CI SI PUÒ ANDARE

Per visite ed attività specifiche: la mattina su appuntamento.

Per il ritiro dei materiali e per lo spazio Rileggimi: martedì pomeriggio su appuntamento; giovedì pomeriggio dalle 15,30 alle 18,30. Referente e coordinatrice: Daniela Buldrini. Le attività sono finanziate con il contributo del Comune di Carpi.

#### Per informazioni:

Associazione Culturale IncontrArti  
059 685200 - 366 3134416  
incontrarti.carpi@libero.it



Inaugurazione

CARPI

# Ludovico Carracci, Guercino e l'arte nel Seicento a Carpi

La mostra rappresenta un importante appuntamento culturale in quanto per la prima volta tre monumenti storici della città (Palazzo dei Pio, Sant'Ignazio col Museo Diocesano, Palazzo Foresti) diventeranno in contemporanea sede di mostra, grazie alla collaborazione attivata tra Comune, Diocesi di Carpi e Palazzo Foresti srl, a cui si aggiunge un percorso in alcuni edifici sacri del territorio. Le opere testimoniano la cultura figurativa del Seicento in città, secolo in cui il patrimonio pittorico si arricchisce di opere di Carracci, Guercino, Reni, ma anche di artisti come Caula, Stringa, Palma il Giovane, Mattia

*Rare pitture, una mostra in tre sedi. Inaugurazione il 27 marzo prossimo*

Preti. Uno dei poli di gravitazione della cultura figurativa carpigiana è l'ambito bolognese della scuola dei Carracci, verso il quale si rivolgono cospicue commissioni, sia da parte di confraternite locali su indicazioni probabilmente anche superiori sia da parte di privati. L'esposizione, nella sua parte principale ospitata a Palazzo dei Pio, intende anche aprire una riflessione pure sul con-



testo locale in cui trovano spazio queste committenze, dal punto di vista storico, economico e sociale e nell'analisi storico-artistica delle scelte figurative a Carpi in questo secolo. Il Museo Diocesano proporrà invece ai visitatori una scelta di opere a committenza sacra e Palazzo Foresti invece una scelta di opere di tema profano del '600 dalla collezione omonima.

La mostra è promossa da Comune di Carpi, Diocesi di Carpi e Palazzo Foresti srl, con il sostegno di importanti sponsor come Abitcoop, Banca Popolare dell'Emilia Romagna, Blumarine, Cmb, Unipol assicurazioni.

**PER INFO:**  
[www.palazzodeipio.it](http://www.palazzodeipio.it)  
 Musei di Palazzo dei Pio,  
 Tel.059 649955

# Letture dei contatori: istruzioni per non avere sorprese!

**A** seguito di quanto disposto dall'Autorità per l'Energia Elettrica e il Gas, le letture dei contatori gas, dal 1° luglio 2009 sono effettuate dalla società di distribuzione che si occupa della gestione tecnica di reti e impianti; per i comuni del bacino AIMAG, prevalentemente AS Retigas, società del Gruppo AIMAG.

Si precisa che, quando il distributore non è in grado di effettuare la lettura, il cliente la fornisce per il tramite della società di vendita, secondo quanto indicato nell'avviso lasciato dal letturista.

Tuttavia le società di vendita hanno la facoltà di non utilizzare, per fatturare i consumi, le letture predisposte dalle società di distribuzione, effettuate dal letturista



o fornite dal cliente. È pertanto nell'interesse dei clienti finali fornire l'autolettura dei consumi, questa volta per la propria società di vendita, secondo tempi e modalità da queste indicate (per Sinergas, società del Gruppo AIMAG il 24 e 25 aprile prossimi). Ciò assicurerà che i volumi fatturati siano più rispondenti ai consumi reali. Le letture dei

contatori acqua permangono invece in capo ad AIMAG. Grazie ad un accordo tra AIMAG e AS Retigas, le letture dei contatori gas e acqua continuano comunque ad essere contestuali. In questo modo sono garantiti efficienza e minori disagi per l'utenza.

Le letture del primo semestre 2010 sono iniziate il 20 marzo e termineranno verso la metà di giugno.

## ORARI AL PUBBLICO

*Gli sportelli "si fanno in due"*

Per un servizio più personalizzato e di maggiore riservatezza, l'azienda diversifica gli accessi al pubblico.

### SEDE MIRANDOLA

Via M. Merighi, 3 Fax 0535/28217

**Per i contratti di fornitura o per informazioni sulle bollette**

Lunedì 8,00 – 12,45 14,15 – 16,30

Martedì 8,00 – 12,45 14,15 – 16,30

Mercoledì 8,00 – 14,00

Giovedì 8,00 – 12,45 14,15 – 16,30

Venerdì 8,00 – 12,45 14,15 – 16,30

**Per la riscossione e gestione delle bollette insolute**

Lunedì 8,00 – 12,45 14,30 – 16,30

Martedì 8,00 – 12,45

Mercoledì 8,00 – 12,45

Giovedì 8,00 – 12,45 14,30 – 16,30

Venerdì 8,00 – 12,45

### SEDE CARPI

Via Alghisi, 19 Fax 059/620672

**Per i contratti di fornitura o per informazioni sulle bollette**

Lunedì 8,00 – 12,45 14,30 – 16,30

Martedì 8,00 – 12,45 14,30 – 16,30

Mercoledì 8,00 – 14,00

Giovedì 8,00 – 12,45 14,30 – 16,30

Venerdì 8,00 – 12,45

Sabato 8,00 – 12,00

**Per la riscossione e gestione delle bollette insolute**

Lunedì 8,00 – 12,45 14,30 – 16,30

Martedì 8,00 – 12,45

Mercoledì 8,00 – 12,45

Giovedì 8,00 – 12,45 14,30 – 16,30

Venerdì 8,00 – 12,45

Sabato 8,00 – 12,00

# DOMOTEK

## CANCELLI E SERRAMENTI AUTOMATICI

[www.domotek.net](http://www.domotek.net)

DOMOTEK s.r.l. - Via E. Fermi, 4 - CARPI (MO)

Tel. 059/684423 - Fax 059/652574

[domotek@domotek.net](mailto:domotek@domotek.net)



**MIA ARREDO**  
S.r.l.  
VIA ROOSVELT 131/A - CARPI  
TEL. 059 6550230

### SUPER PROMOZIONE



### ARREDAMENTI COMPLETI COMPOSTI DA CUCINA, CAMERA, SOGGIORNO E DIVANO

**a partire da € 7.500,00**

**pagamento tasso 0% fino a 24 mesi**

**[www.miarredo.it](http://www.miarredo.it)**

# IDEA-CLIMA

## Solar IMPIANTI SOLARI

**NON CI SONO PIÙ SCUSE!!!**

Ora potete farvi un impianto fotovoltaico senza spendere 1 euro\*



\*Possibilità di finanziare tutto l'impianto

### VANTAGGI:

• Tutta la corrente che i pannelli producono vi verrà pagata con degli ottimi incentivi per vent'anni (D.M. DEL 19 02 2007)

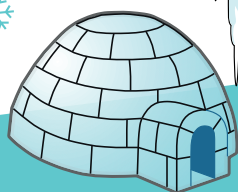
• Non pagherete più la corrente che consumate per circa 30-40 anni

• CON I PANNELLI FOTOVOLTAICI AVRETE anche la possibilità di risparmiare gas metano

• I soldi investiti vi renderanno 8-10% all'anno, tasso fisso per 20 ANNI

• Darete un grande valore aggiunto sulla valutazione della vostra casa

• Con un impianto medio da 3KWp eviterete di immettere in atmosfera 2.600 Kg di Co2 all'anno | 52 tonnellate in 20 anni | 0,9 tonnellate di petrolio risparmiate all'anno 17,5 in 20 anni



# IDEA-CLIMA

## IMPIANTI DI CONDIZIONAMENTO

### CONTINUA LA PROMOZIONE 2010!

Sconto minimo di 400€ su ogni split



**GARANZIA  
"TRE + DUE"  
(CINQUE ANNI)**  
Preventivi  
e sopralluoghi  
gratuiti

viale Manzoni, 7 CARPI | tel. 059.643750  
cell. 335.6084194 | idea\_clima@tiscali.it | www.idea-clima.it