

Energia·Acqua·Rifiuti N°62

AIMAG NOTIZIE

12 MAGGIO:
Impianti aperti

www.aimag.it

Periodico trimestrale d'informazione

- I SOCI CORRELATI:**
Coseam e Rieco si presentano
- RACCOLTA DIFFERENZIATA:**
Conad partner di Aimag e Comune
- RIFIUTI:**
Aimag li gestisce così

 **AIMAG**

con il patrocinio:



COMUNE DI CARPI



ROTARY INTERNATIONAL
Distretto 2070
Rotary Club di Carpi

SINERGAS

AIMAG
AIMAG S.p.A.



fonti rinnovabili e risparmio energetico

Sala Peruzzi - Carpi
Sabato 5 maggio 2007 - ore 9.00

PROGRAMMA DELLA GIORNATA:

09.00 - Apertura dei lavori:

Presentazione del Consiglio
Discorso introduttivo del Presidente Rotary Club Carpi

Saluto delle autorità cittadine

Enrico Campedelli - Sindaco di Carpi
Dott. Laura Coronati - Presidente SINERGAS
Massimo Michelini - Presidente AIMAG

09.30 - Approvvigionamenti energetici:
contesto generale e realtà locale

Ing. Domenico Pilibi - Direttore Generale SINERGAS
Presidente ENERGY TRACE

10.00 - Risparmiare e recuperare energia per un futuro migliore

Ing. Gianluca Ghisè - Dirigente Tecnico Servizi
Gas e Acqua AIMAG

10.30 - Coffee break

10.45 - Introduzione

Prof. G. Michele Spaggiari - Preside Liceo Fermi

Tra risparmio e fonti rinnovabili: una città sostenibile
Energie in Slovacchia: situazione e prospettive

Claudi H, IV, V C e V D (indirizzo Tecnologie-Liceo "M. Farini"
in collaborazione con il Liceo di Bratislava (Slovacchia)

11.30 - Il futuro energetico: prospettive per il mercato italiano

Dott. Claudio Valentini - ENERPLAN (gruppo ENI)

12.00 - Energie rinnovabili per tutti:
applicazioni nel settore residenziale

Ing. Corrado Fogliani
Enerplan S.r.l. Società di ingegneria

12.30 - Dibattito:
Spazio per le domande ai relatori

12.45 - Conclusioni
Discorso conclusivo e saluto del **Presidente Rotary Club Carpi**

hanno collaborato:

enerplan
società di ingegneria





Periodico Trimestrale
di Aimag SpA
N°62

Direzione e redazione
Via Mario Merighi,3
41037 Mirandola (MO)
tel. 0535 / 28111

Direttore
Ing. Alfonso Dal Pan

Direttore Responsabile
Dr. Sauro Prandi

Autorizzazione del Tribunale
di Modena
n.685 del 19.12.1981

Redazione:
Monica Argilli
Marco Bagnoli
(Ufficio Relazioni Esterne)

Progetto Grafico
Tracce
Modena

Stampa
Litografica
Carpi

Chiuso in redazione il
20 aprile 2007.
Questo numero
è distribuito in
82.000 copie

Stampato su
carta sbiancata
senza cloro



SOMMARIO

I soci correlati

Coseam e Rieco

si presentano

p. 4 - 5

12 maggio

Giornata

degli impianti aperti

p. 6 - 7

Rifiuti

Aimag li gestisce così

p. 8 - 9

Raccolta differenziata

Conad partner

di Aimag e Comune

p. 10

Mister Tred

Sono 118

le scuole coinvolte

p. 11

Dai Comuni - Mostre

Biennale xilografia a Carpi

e Luoghi d'arte a Mirandola

p. 12

Aimag e Federconsumatori

Nelle scuole

per il risparmio

energetico

p. 13

Dallo sportello

Nuove tariffe acqua

per i comuni mantovani

p. 14





Coseam è un consorzio stabile che opera dal 1988 e rappresenta in modo significativo il mondo delle piccole e medie imprese del settore delle costruzioni. Attualmente sono 23 le imprese consorziate, con sedi dislocate in tutto il territorio della provincia di Modena.

A livello di gruppo il consorzio sviluppa una cifra d'affari di oltre 200.000.000 di euro, con un numero di occupati superiore ai 600 addetti.

Il vantaggio del consorzio per la filiera delle piccole imprese esprime la potenzialità di una grande impresa di costruzioni alla quale può unire la flessibilità di intervento che deriva dalla specializzazione delle singole imprese consorziate.

I settori di intervento riguardano la realizzazione completa, anche progettuale ed esecutiva, di: opere di edilizia civile-abitativa; ospedaliera ed industriale con relative opere impiantistiche; infrastrutture - costruzione di strade, autostrade, ponti, aeroporti, porti marittimi, opere di consolidamento, acquedotti e gasdotti, opere di difesa idraulica.

Negli ultimi anni Coseam si è indirizzata ed aperta anche verso mercati esteri.



I soci correlati

Dal 1° gennaio 2007 il Consorzio Coseam Spa di Modena e Rieco Srl di Mirandola, mediante partecipazione ad apposita gara ad evidenza pubblica tenutasi nel corso del 2006, sono divenute socie di Aimag, l'uno per la gestione del servizio idrico integrato e l'altra per la gestione del servizio raccolta e trasporto rifiuti urbani.

La decisione di selezionare i soci privati è nata a seguito delle recenti evoluzioni della normativa nazionale in tema di affidamento dei servizi pubblici locali, quali sono appunto il servizio idrico integrato e la raccolta e trasporto dei rifiuti urbani.

Tale normativa ha fissato la cessazione al 31.12.2006 delle concessioni dei servizi citati rilasciate dai Comuni ed ha previsto, tra l'altro, la possibilità, da parte dell'ATO (Agenzia d'ambito territoriale ottimale), di effettuare nuovi affidamenti a "società a capitale misto pubblico-privato nelle quali il socio privato venga scelto attraverso l'espletamento di gare con procedura ad

Intervista a Massimo Fogliani, presidente di Coseam

Perché avete scelto di partecipare alla gara?

Abbiamo deciso di partecipare perché è una gara che riusciva, per una volta, ad incarnare la filosofia che è anche quella del nostro consorzio cioè coniugare un'attività finanziaria con un'importante ricaduta di lavoro per le imprese del nostro consorzio. In questo caso l'operazione è stata abbastanza complicata perché non si trattava di un "mordi e fuggi" dato che la gara instaura un rapporto di correlazione societaria per un lungo periodo, di 18 anni. L'esperienza proposta da Aimag è innovativa, ha adottato percorsi diversi da altre utilities. Per quel che ci riguarda non abbiamo avuto dubbi a partecipare se non che il business plan, preparato a corredo dell'offerta, trovasse fondamento rispetto alle nostre verifiche. Questo è avvenuto e quindi ben volentieri abbiamo partecipato.

Quali sono le vostre aspettative nei confronti di Aimag?



Le nostre aspettative sono quelle di far conoscere meglio ed implementare i lavori da eseguire dimostrando ad Aimag che ha di fronte un interlocutore serio, in grado di dare un servizio di elevato livello rispetto a quello che il mercato può offrire. A

volte nel mondo delle gare ci possono essere sorprese poco piacevoli.

Quale percorso da fare insieme?

Siamo appena partiti, il primo anno servirà a tutti per conoscerci meglio. Io credo che il valore aggiunto di un rapporto, come quello che Aimag ha immaginato, sia proprio quello di coniugare l'esperienza del pubblico con quello del privato. Tutti possono fare tesoro delle rispettive esperienze, questo è il grande valore intrinseco a questa operazione.

evidenza pubblica". Pertanto, nel corso del 2006, Aimag ha lavorato al fine di potersi presentare con adeguato anticipo, all'appuntamento del 31.12.2006 nella nuova "veste" di società a capitale misto pubblico-privato che le avrebbe consentito di essere nelle condizioni per poter ricevere da parte degli ATO di Modena e di Mantova l'affidamento del servizio idrico integrato e da parte dell'ATO di Modena anche l'affidamento del servizio relativo al ciclo dei rifiuti urbani, in attuazione della prescrizione normativa sopra indicata.

Aimag, infatti, ha ottenuto da ATO Modena l'affidamento del servizio idrico integrato dal 1° gennaio 2007 e fino al 19 dicembre 2024 e per tale durata il Consorzio Coseam Spa sarà socio, nonché l'affidamento del servizio di raccolta e trasporto rifiuti urbani dal 1° gennaio 2007 al 31 dicembre 2016 e per tale durata Rieco Srl sarà socia. Coseam e Rieco oltre ad apportare nuovo capitale sociale, si sono anche obbligate ad eseguire lavori e servizi per conto di Aimag, ciascuna per il proprio settore. Pertanto, sono considerate a tutti gli effetti partners industriali di Aimag che partecipano attivamente alla vita imprenditoriale della società, nel rispetto dei principi dell'ordinamento in materia.

Intervista a Alberto Reggiani, amministratore delegato di Rieco

Avete vinto la gara. Quali sono le vostre aspettative nei confronti di Aimag?

Le nostre aspettative sono quelle di poter essere considerati veri e propri partner. Con Aimag abbiamo già lavorato, così come con altri clienti del settore, però in questo caso abbiamo scelto di acquistare le azioni per diventare veri e propri partner, per ricevere valore aggiunto da Aimag e poterne dare a nostra volta.

Quale percorso da fare insieme?

Il percorso è tutto da studiare. Questo, che io sappia, è il primo progetto a livello nazionale che è stato fatto con queste caratteristiche. Il percorso non è di facile individuazione: si parte da due società ben distinte, occorre perciò trovare e creare un meccanismo che poi possa andare avanti con le proprie gambe. Finché si tratta - come abbiamo fatto fino ad ora - di svolgere un servizio si riesce benissimo, ma per realizzare un progetto più



ampio di collaborazione occorre studiare insieme le modalità.

Perché avete scelto di partecipare alla gara?

Abbiamo scelto di partecipare alla gara perché oltre alla vendita azioni si apriva la possibilità di essere partner operativi.

Il nostro core business come azienda di servizi è quello di effettuare e realizzare servizi. Noi abbiamo fatto un investimento acquistando le azioni e abbiamo in cambio lavoro sicuro per molti anni. La sicurezza del lavoro ci ha portati a fare questo importante acquisto, così anche il legame che si è andato istaurando era molto ambito.

La collaborazione è iniziata, come vi sembra che stia andando...

La collaborazione sta andando bene anche perché lavoriamo con i tecnici Aimag che conoscevamo già... Va bene dal punto di vista professionale, il progetto però è in fase iniziale soprattutto sul fronte dell'integrazione.

RIECO
SERVIZI ECOLOGICI

Rieco Srl è nata nel 1990, con l'intento di essere società altamente specializzata nel settore dell'ambiente.

Si è concentrata in particolare in due rami:

- Raccolta e smaltimento rifiuti speciali
- Servizi di Igiene Urbana

I principali clienti del ramo "smaltimento dei rifiuti speciali" sono:

- Eni E&P
- ItalGas
- Stogit
- Gasplus Italia
- Hera

Per questo settore Rieco ha la proprietà di due impianti di trattamento di rifiuti speciali, nonché la proprietà di una discarica per rifiuti speciali inerti

I principali clienti del settore Servizi Igiene Urbana sono:

- Hera
- Geovest
- Siem

La peculiarità della società Rieco è quella di avere personale e mezzi propri, per svolgere ogni servizio con la massima affidabilità, professionalità ed in tempo reale.



12 Maggio, Giornata degli impianti aperti

Anche nel 2007, in occasione delle “Giornate dei Servizi Pubblici Locali” promosse da Confservizi Emilia-Romagna i cittadini potranno visitare i principali impianti di

Aimag e delle società del Gruppo con la guida di tecnici e personale esperto che illustreranno le caratteristiche di funzionamento dei vari impianti.

Aperture al pubblico degli impianti nella giornata del 12 maggio

Impianto di compostaggio e discarica per rifiuti non pericolosi adiacente (Fossoli di Carpi)	15,00-18,00
Depuratore, l'acquedotto industriale e l'annesso laboratorio di analisi (San Marino di Carpi)	9,30-12,30
Tred Carpi (Fossoli di Carpi)	9,30-12,30
Impianto fotovoltaico (Cognento – Modena)	15,00-18,00

Impianto di compostaggio e discarica

Via Valle 21
Fossoli di Carpi
Tel. 059/660884

Compostaggio

L'impianto di compostaggio di Carpi è attivo dall'agosto del 1996, rappresenta uno degli impianti a più elevata potenzialità di trattamento oggi in funzione in Italia e costituisce struttura di riferimento per tutta la zona ovest dell'Emilia Romagna, in particolare per il trattamento di rifiuti organici provenienti da raccolte differenziate.

L'impianto opera su due linee di lavorazione completamente distinte:



- compostaggio di rifiuti organici da raccolta differenziata.
- selezione meccanica di rifiuti urbani indifferenziati e stabilizzazione della frazione umida.

L'impianto è certificato secondo la norma UNI EN ISO 9001: 2000 per la produzione di compost da matrici organiche differenziate e frazione organica stabilizzata.

La linea di compostaggio dei rifiuti organici da raccolta differenziata

produce ammendante compostato misto, conforme ai requisiti di legge.

Discarica

È una delle tre discariche di Aimag in gestione operativa, è certificata UNI-EN-ISO 14001/2004 (certificato del sistema ambientale) e UNI-EN-ISO 9001/2000 (certificato del sistema qualità) è stata costruita e viene gestita conformemente alle direttive europee e nazionali.

Nelle discariche Aimag vengono smaltiti rifiuti urbani e non pericolosi e non recuperabili. Vengono garantiti i livelli di sicurezza e controllo delle matrici ambientali, attraverso costanti monitoraggi e periodiche analisi chimiche sulle acque di falda, sulle acque superficiali, sul percolato prodotto e sulle emissioni in atmosfera.

Impianto di depurazione, acquedotto industriale e laboratorio di analisi

Via Bertuzza, 8
San Marino di Carpi
Tel. 059/6328719



Aimag gestisce 32 impianti di depurazione e oltre 150 impianti di sollevamento, che trattano circa 26 milioni di metri cubi all'anno di acqua.

L'impianto di Carpi ha una potenzialità di trattamento pari a 150.000 abitanti equivalenti ed utilizza il processo di depurazione biologica denominato, a "fanghi attivi", che utilizza, in concentrazioni molto maggiori, gli stessi microrganismi presenti nei fiumi che ne consentono l'autodepurazione. Nella stessa area impiantistica è in funzione l'acquedotto industriale, con 4 chilometri di tubazioni dedicate e con una potenzialità impiantistica di trattamento di 650.000 metri cubi all'anno di acque reflue. Con l'acquedotto industriale si chiude il ciclo di riutilizzo delle acque di scarico delle tintorie che, adeguatamente depurate e riqualficate, vengono restituite alle aziende per nuove lavorazioni, risparmiandone il prelievo dall'acquedotto potabile. Il laboratorio di analisi attiguo all'impianto di depurazione di Carpi assicura i controlli di qualità di tutti i servizi Aimag dall'intero ciclo dell'acqua al trattamento dei rifiuti (pozzi, reti di adduzione e distribuzione, potabilizzatori, depuratori, percolatori di discarica e compostaggio, pozzi neri). Effettua inoltre analisi anche per soggetti pubblici e privati, industrie, e piscine.



Tred Carpi

Via Remesina Esterna, 27
Fossoli di Carpi
Tel. 059/669456

Tred Carpi gestisce un impianto di trattamento ecologico e recupero integrale di apparecchiature elettriche ed elettroniche (RAEE).

Per ogni tipologia di rifiuto le operazioni ecologiche sono finalizzate all'intercettazione e alla bonifica delle eventuali componenti nocive ed alla valorizzazione dei materiali recuperati.

Apparecchiature refrigeranti

Tred Carpi provvede all'asportazione dal circuito refrigerante dei clorofluorocarburi, idrofluorocarburi ed idrocarburi, sostanze responsabili del cosiddetto buco dell'ozono; allo smontaggio di tutte le componenti in metallo e plastica; alla triturazione, in ambiente controllato, delle carcasse con il recupero dei CFC/HCFC/HC utilizzati come espandenti nelle schiume isolanti.

Apparecchiature elettriche ed elettroniche

Per separare le componenti pericolose da quelle recuperabili, Tred Carpi esegue lo smontaggio pezzo per pezzo delle apparecchiature e provvede al taglio e alla bonifica dei tubi catodici estratti dai televisori e dai monitor, rimuovendo le polveri fluorescenti assorbite sullo schermo. Le componenti pericolose sono avviate allo smaltimento controllato presso centri specializzati e i materiali recuperati sono destinati a specifico recupero: ferro, rame ed alluminio alle fonderie, plastiche agli impianti di riciclaggio, schede elettroniche agli impianti di recupero dei metalli preziosi, ecc.

Tred Carpi è certificata UNI EN ISO

9001:2000 ed ha anche conseguito la certificazione UNI EN ISO 14001:2004 per il sistema di gestione ambientale applicato al "Trattamento finalizzato al riciclaggio di rifiuti di apparecchiature elettriche ed elettroniche (RAEE)."

Impianto fotovoltaico per la produzione di energia elettrica presso il campo pozzi

Via D'Avia Sud 142,
Cognento di Modena
Tel. 0535/28148

Aimag, per prima in Italia nel 2006, ha messo in funzione un impianto fotovoltaico con potenza superiore a 50 Kw, a seguito dei decreti sul Conto Energia.

L'impianto, fra i maggiori dell'Emilia Romagna, si trova a Cognento (MO) ed ha una superficie di 1200 metri quadrati. Tutta l'energia prodotta dall'impianto viene autoconsumata in loco alimentando i pozzi di approvvigionamento dell'acqua potabile. L'acqua estratta viene pompata in rete, circa 25.000 m³ al giorno, per rifornire gli abitanti di una parte dei comuni serviti da Aimag.

Il risparmio energetico annuo è di 15 TEP (Tonnellate Equivalenti di Petrolio) che si aggiungono alle 5.000 già risparmiate da Aimag attraverso energie da fonti rinnovabili, in un percorso che raggiunge già il 67% di autosufficienza energetica.



Rifiuti: Aimag li gestisce così

Il Piano Provinciale Rifiuti (PPGR) approvato dalla Provincia di Modena indica, come una delle priorità da perseguire, per tutti i comuni, l'aumento della raccolta differenziata nei vari territori di competenza per arrivare ad una percentuale del 55%. Il piano prevede sostanzialmente due modelli, fra loro non alternativi, ma assolutamente complementari, da adottare e da rendere operativi in ragione del numero di abitanti presenti in un certo territorio: per le città con più di 16.000 abitanti si indicano sistemi di raccolta differenziata spinti come il porta a porta; per le città con un numero inferiore di abitanti si indicano invece soluzioni legate al posizionamento



dei cassonetti, creando isole di base dove sono presenti i contenitori per le varie tipologie di rifiuti. Aimag, d'intesa con i comuni in cui gestisce i servizi, ha già da tempo seguito queste linee guida: la raccolta differenziata porta a porta è stata introdotta a Mirandola (in centro storico) a partire da

fine 2005 e a Carpi (nella zona Nord) da ottobre 2006; la sistemazione dei cassonetti in isole ecologiche stradali è stata avviata già in diversi comuni fra cui Novi, Medolla e Cavezzo nel corso del 2006, Concordia nei primi mesi del 2007 e da metà aprile anche a San Felice sul Panaro. Nei prossimi mesi saranno coinvolti anche i comuni di Soliera e Camposanto.



Somma di peso kg RACCOLTA 2006	produttore CAMPOSANTO	CARPI	CAVEZZO	CONCORDIA	MEDOLLA
DIFFERENZIATA	963.156	15.438.591	2.770.078	2.574.589	2.074.867
INDIFFERENZIATA	1.268.090	25.025.806	2.854.540	3.804.764	2.308.900
Totale	2.231.246	40.464.397	5.624.618	6.379.353	4.383.767
% Raccolta Differenziata	43,2%	38,2%	49,2%	40,4%	47,3%

Il modello delle isole ecologiche stradali Come funziona

La nuova sistemazione prevede l'eliminazione dei vecchi cassonetti isolati e il loro accorpamento in isole ecologiche stradali, cioè in gruppi completi di contenitori per le seguenti tipologie di rifiuti: indifferenziati, carta, plastica, organico, vetro e pile. La nuova geografia dei cassonetti ha l'obiettivo di sollecitare ulteriormente i cittadini a conferire i rifiuti in maniera differenziata e proprio per questo vengono messi a disposizione, nello stesso luogo, i diversi contenitori.

Con le nuove sistemazioni diminuiscono in media del 40% i cassonetti grigi e aumentano del 50% quelli colorati per separare i rifiuti. Anche con le nuove collocazioni dei cassonetti vengono tenute in considerazione le distanze fra abitazione e contenitori previste dai regolamenti comunali. I comuni che vengono via via coinvolti predispongono le necessarie campagne informative per fornire tutte le notizie utili in modo da sensibilizzare e preparare i cittadini nei confronti della nuova collocazione dei cassonetti.



Intervista a Mirco Arletti, assessore all'ambiente del Comune di Carpi

Nella zona nord di Carpi ormai da 6 mesi si è partiti con il porta a porta. Come sta andando?

I risultati sono molto positivi. La raccolta differenziata ha superato il 70%. Nella zona interessata si partiva da un dato del 37-38%. È il risultato più alto della provincia e il merito va in primo luogo ai cittadini di quel quartiere che stanno dimostrando un alto senso civico e sono un esempio per gli altri.

Quali sono stati gli elementi su cui avete puntato per sensibilizzare i cittadini verso questo nuovo sistema?

Fondamentale è stata l'informazione e il coinvolgimento dei cittadini. La scelta dei tutor che si sono recati a casa di oltre il 95% dalle famiglie, l'informazione capillare sulle ragioni e modalità del nuovo sistema, le assemblee e infine il ruolo della Polizia Municipale che ha svolto informazione e controllo, sono state



le armi vincenti. Infine la piena sintonia di obiettivi fra il Comune e l'Aimag ha permesso quel "fare squadra" che è alla base del successo di tanti progetti complessi.

E per il prossimo futuro pensate di estendere l'esperienza ad altre zone di Carpi?

Sì. Entro il 2007 estenderemo il nuovo servizio all'area ad est della ferrovia. Il nostro obiettivo è, nel giro di pochi anni, quello di estendere il porta a porta a tutto il centro urbano. Vogliamo raggiungere e superare il 55% di raccolta differenziata fissato dal piano provinciale di gestione dei rifiuti. Ci auguriamo che altri comuni della provincia, come ha già fatto Mirandola nel 2005, seguano l'esempio dei comuni superiori a 16000 abitanti del bacino Aimag per raggiungere il 55% in tutta la provincia.

Il modello porta a porta Come funziona

Una parte di rifiuti prodotti dalle famiglie e dalle utenze non domestiche (negozi, esercizi pubblici, scuole, ecc) viene raccolta direttamente a domicilio: si tratta di carta/cartone, organico e indifferenziato. Permane il conferimento di vetro,

plastica ed alluminio nei cassonetti su strada.

I cittadini suddividono i rifiuti in casa propria e li collocano in giorni prestabiliti davanti alla propria abitazione o nei bidoni comuni (per chi abita nei condomini). I rifiuti sono raccolti dagli operatori Aimag e avviati al recupero e al riciclaggio presso appositi impianti.

Gli utenti coinvolti ricevono un apposito kit di sacchi e bidoni da utilizzare per separare i rifiuti.

MIRANDOLA	NOVI	S. FELICE	S.POSSIDONIO	S. PROSPERO	SOLIERA	Totale
6.949.214	3.612.904	2.792.761	1.049.805	1.274.019	3.557.165	43.057.149
8.872.370	2.784.440	3.994.590	1.874.630	2.010.580	4.765.230	59.563.940
15.821.584	6.397.344	6.787.351	2.924.435	3.284.599	8.322.395	102.621.089
43,9%	56,5%	41,1%	35,9%	38,8%	42,7%	42,0%

Aimag e Comune collaborano con Conad sulla differenziata

Conad, realtà della distribuzione alimentare, dinamica e sempre vicina al territorio, entra come partner in questo importante progetto, frutto della preziosa collaborazione tra il comune di Carpi e Aimag.

Gli obiettivi del progetto sono molteplici, il più importante fra i quali è quello di promuovere un comportamento virtuoso sulla raccolta differenziata, trasferendo la giusta sensibilità su un argomento di fondamentale importanza per il nostro futuro. Nelle prossime settimane saranno allestiti "totem" informativi sia all'interno della stazione ecologica che all'interno dei punti vendita Conad, presenti nel Comune di Carpi, recanti le informazioni circa l'iniziativa in corso.

I Conad del Comune di Carpi, interessati alla sponsorizzazione della pesatura informatizzata dei rifiuti nella stazione ecologica attrezzata di Via Pezzana sono i seguenti:

- Conad di Via Carlo Marx (zona Quartirollo);
- Conad di Via Cristoforo Colombo;
- Conad di Via Pezzana;

Ricordiamo come funziona il sistema elettronico di pesatura: l'uten-

**Novità per l'anno 2007:
La raccolta differenziata
può contare per l'anno
2007, su un nuovo e
qualificato partner.**



CITTÀ DI CARPI



te si reca alla stazione, consegna all'incaricato di Aimag i rifiuti riciclabili e sul badge (una tessera nominativa) ottiene la registrazione dei rifiuti conferiti. La pesatura e la registrazione dei rifiuti conferiti alla stazione, nel periodo che va dal 1° gennaio al 31 dicembre 2007, daranno diritto ad uno sconto, che verrà automaticamente applicato a ciascuna utenza sull'ultima fattura di quest'anno.

La tipologia dei rifiuti da pesare e le modalità di conferimento sono

illustrate da un apposito Regolamento, disponibile presso la stazione ecologica stessa e al settore Ambiente del Comune di Carpi. Le stazioni ecologiche sono in grado di ricevere ogni tipo di materiale: dalle potature alla carta e vetro, dalla plastica al ferro, dai rifiuti pericolosi a quelli ingombranti di origine domestica, fino ai pneumatici, alle batterie delle automobili e ai piccoli elettrodomestici ed elettrodomestici dismessi.

In aggiunta allo sconto sulla tariffa rifiuti, Conad intende premiare ulteriormente lo sforzo di coloro che, conferendo il rifiuto alla stazione ecologica, oltre a praticare la raccolta differenziata, contribuiscono poi a migliorare la qualità e l'efficienza del servizio; sarà infatti pianificata nel corso delle prossime settimane una campagna promozionale aggiuntiva, le cui finalità saranno quelle di erogare vantaggi ai cittadini più virtuosi nel conferimento dei rifiuti.

Le modalità di questa attività sono in via di definizione tra Aimag e Conad Soliera Srl e saranno comunicate all'utenza tramite i prossimi notiziari del Comune e di Aimag.





**il Tesoro
di MISTER
TRED**

Mister Tred in 118 scuole della Provincia di Modena

A maggio si conclude l'edizione 2007 del concorso "Il Tesoro di Mister Tred" che premia le scuole più attive nella raccolta dei RAEE (Rifiuti Apparecchiature Elettriche ed elettroniche).

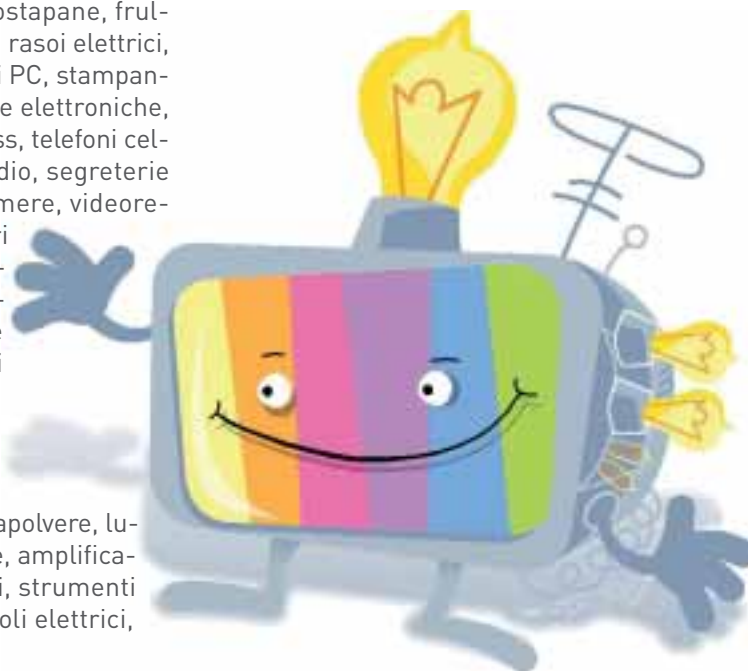
Il concorso, elaborato ed organizzato dalla Provincia di Modena e da Tred Carpi, con la collaborazione della cooperativa sociale "Riparte" e dei gestori dei servizi d'igiene urbana del territorio provinciale - Aimag, Geovest, Hera Modena e Sat - ha la finalità di promuovere, nelle scuole della provincia di Modena, la raccolta differenziata dei RAEE e sensibilizzare le nuove generazioni sulla necessità di smaltire oggetti di uso quotidiano - quali cellulari, computer, asciugacapelli, ecc- in maniera adeguata in quanto contengono sia sostanze nocive che necessitano di trattamenti specifici che materiali (quelli plastica, vetro, metallo) che possono essere riciclati. Il concorso prevedeva che in questi mesi nelle numerose scuole - d'infanzia, primarie e secondarie di primo grado e "medie superiori" - che hanno aderito all'iniziativa, venisse organizzata una giornata di raccolta straordinaria di apparec-

**Il 12 maggio, ore 11,
presso Tred Carpi
premiazione delle scuole
vincitrici del concorso.**

chiature elettriche ed elettroniche attraverso la realizzazione di una mini isola ecologica dove i ragazzi possono portare rifiuti riciclabili quali ferri da stiro, tostapane, frullatori, asciugacapelli, rasoi elettrici, bilance, processori di PC, stampanti, calcolatrici, agende elettroniche, telefoni fissi e cordless, telefoni cellulari, apparecchi radio, segreterie telefoniche, videocamere, videoregistratori, registratori hi-fi, macchine fotografiche. Inoltre: videogiochi e relative console, misuratori e regolatori, cartucce di toner, forni a microonde, cavi elettrici, pile e batterie, carica batterie, aspirapolvere, lucidatrici, macinacaffè, amplificatori audio, ventilatori, strumenti musicali, fax, giocattoli elettrici,

bistecchiere, friggitrice, elementi caldo bagno. Non possono essere portati nelle mini stazioni ecologiche scolastiche i grandi elettrodomestici quali frigoriferi, congelatori, lavatrici o lavastoviglie.

Per le scuole che avranno coinvolto maggiormente gli studenti e avranno raccolto maggiori quantità di questa tipologia di rifiuti sono previsti premi in denaro e attrezzature scolastiche.



Luoghi d'arte - Artisti e territorio tra '800 e '900 nelle raccolte Assicoop Modena - Unipol

Castello dei Pico - Mirandola Sala Mostre piano terra

Da alcuni anni Assicoop Modena, agente generale Unipol Assicurazioni per Modena e Provincia, ha deciso di collezionare capolavori di artisti modenesi fra Otto e Novecento, che portano testimonianze della storia artistica del nostro territorio, con l'obiettivo di contribuire a garantire la tutela del patrimonio cittadino.

Il progetto, dopo Vignola e Carpi, arriva a fare tappa a Mirandola, con una mostra organizzata in collaborazione con l'Amministrazione Comunale e il Castello dei Pico. La ricchezza dell'offerta artistica e la peculiarità della mostra di Mirandola, che si snoda all'interno della Sala Mostra del Castello dei Pico, si esplica in una sorta di "percorso



a tappe", studiato per accrescere l'interesse dei cittadini e degli appassionati. Si tratta di una collaborazione tra soggetti privati e pubblici, tra i quali il Museo Civico d'Arte di Modena, che condividono gli stessi valori e hanno come scopo quello di valorizzare il nostro territorio e il suo patrimonio.

Inaugurazione: sabato 21 aprile ore 17.30
Ingresso libero - Orari mostra da sabato 21 aprile a domenica 3 giugno 2007
Venerdì 16 - 19
Sabato, Domenica e Festivi 10 - 13 / 16 - 19
Info 0535 609994/609995/26254
www.castellopico.it - info@castellopico.it
Assicoop Modena - Agenzia Unipol
www.assicoop.com - cst@assicoop.com
Numero Verde 800.99.22.20

Biennale xilografia, partita la 13° edizione

La rassegna al Palazzo dei Pio fino al 20 maggio, alla Sene il Premio Ugo da Carpi



Partita la tredicesima edizione della Biennale della Xilografia contemporanea all'Appartamento inferiore di Palazzo dei Pio a Carpi (ingresso dalla Sala Cervi). L'esposizione, curata da Enzo di Martino e Manuela Rossi.

La Biennale della Xilografia è stata allestita dai Musei di Palazzo dei

Pio in collaborazione con la Galerie Bordas di Venezia e soprattutto con il Museo Sprengel di Hannover, che continua così una preziosa collaborazione con la nostra città e possiede una delle più importanti raccolte europee di opere grafiche dei maggiori esponenti delle avanguardie artistiche del XX secolo. Dopo aver infatti esposto Picasso, Kirchner e Nolde, è ora la volta di Erich Heckel (1883-1970), uno dei protagonisti dello storico gruppo Die Brücke, attivo a Dresda a partire dal 1905.

Accanto a quelle di Heckel a Palazzo dei Pio sono presentate anche altre opere di notevole interesse, come quelle di Robert Michel e di Ella Bergmann-Michel. Molto interessante la sezione dedicata all'opera xilografica di Asger Jorn, uno dei protagonisti dello storico gruppo Cobra. Ed infine - come ormai da cinque edizioni - vengono espo-

sti i fogli xilografici dell'artista al quale è stato assegnato il Premio intitolato a Ugo da Carpi: si tratta di Nicola Sene (Venezia 1939), una dei maggiori incisori italiani contemporanei, non a caso già docente alla Scuola Internazionale di Grafica di Venezia ed all'Accademia Cignaroli di Verona. Le opere della Sene, prevalentemente incentrate sulla figura, rivelano a ben vedere aspetti segreti del 'femminile' e risvolti nascosti della condizione psicologica della donna.

Inaugurazione: 25 marzo
Ingresso libero
Orari mostra da domenica 25 marzo a domenica 20 maggio 2007
sabato domenica e festivi dalle 10 alle 13 e dalle 15 alle 19
www.carpidiem.it - musei@carpidiem.it
Musei di Palazzo dei Pio:
Telefono 059 649955



Progetto Federconsumatori

Aimag ha aderito, nei mesi scorsi, ad un progetto regionale sulla promozione del risparmio energetico organizzato dall'associazione Federconsumatori di Modena, a nome e per conto della Federconsumatori regionale con il patrocinio di Confeservizi Emilia Romagna.

Il progetto, molto articolato, prevede diverse attività per promuovere una maggiore sensibilità per il tema del risparmio energetico, rivolte in particolare ai ragazzi e alle scuole. La Federconsumatori, attraverso propri relatori e con il supporto di esperti di Aimag ed Hera è riuscita a coinvolgere un gran numero di istituti, soprattutto superiori, su tutto il territorio provinciale.

La società ha scelto di partecipare al progetto di Federconsumatori per due ragioni sostanziali: in primo luogo perché il progetto è coerente, nelle tematiche e nei contenuti, con la sensibilità aziendale al risparmio energetico, alle fonti rinnovabili e alla sostenibi-



lità ambientale; in secondo luogo perché l'associazione è riuscita a coinvolgere un numero significativo di insegnanti e scuole del territorio servito dall'azienda che hanno manifestato interesse ad approfondire questa tematica.

Aimag, che tradizionalmente è aperta e collaborativa con le scuole, come testimonia peraltro la pluriennale attività di accoglienza e visite guidate agli impianti per le classi delle scuole del nostro territorio, ha ritenuto che questo progetto potesse costituire un'ulteriore opportunità per sensibiliz-

zare i ragazzi su questi temi.

Alcuni ingegneri aziendali, esperti di energia, sono andati nelle scuole, in particolare istituti superiori di Carpi e Mirandola, con lezioni tematiche: sono state inquadrare problematiche generali sull'energia (consumi energetici, come viene prodotta oggi l'energia, le linee guida per il risparmio energetico), a cui è seguito un approfondimento sugli impianti di produzione di energia, con particolare attenzione a quelli che utilizzano fonti rinnovabili. I nostri tecnici hanno illustrato anche le realizzazioni compiute da Aimag sul territorio (impianto fotovoltaico, biogas da discarica, teleriscaldamento, ecc), invitando i ragazzi e gli insegnanti a visitare gli impianti come ulteriore occasione per approfondimenti tecnici e, in generale, per una migliore conoscenza delle risorse presenti nel territorio in cui abitano.

Per informazioni sul progetto:
059/260384 Federconsumatori
340/2857342 Dr.ssa Cellurale

Nuove tariffe acqua nei comuni mantovani

I clienti acqua dei comuni mantovani di Borgofranco sul Po, Poggio Rusco, Quistello, Revere, San Giacomo delle Segnate, San Giovanni del Dosso e Moglia hanno ricevuto nelle scorse settimane le bollette dell'acqua e, in allegato, era presente una lettera di illustrazione delle nuove tariffe conseguenti al piano industriale approvato dall'AATO di Mantova. Le fatture ricevute dai cittadini - relative al conguaglio dei consumi tra le letture effettuate a febbraio 2007 e settembre 2006 (per i clienti con consumi annui tra 72 e 5.000 m³) o marzo 2006 (per i clienti con consumi annui tra 0 e 72 m³) - sono state calcolate con le nuove tariffe vigenti dal 1.1.2006, applicate sia ai consumi del 2006 che, in via preventiva e



salvo successivo conguaglio, a quelli del 2007.

La fattura successiva, in acconto per il periodo marzo - maggio 2007, riporterà il ricalcolo ta-

riffario per il restante periodo dell'anno 2006.

Le nuove tariffe, vigenti come detto dal 1.1.2006 (la precedente revisione tariffaria risale al 2003), tengono conto di: costi sostenuti dal gestore per l'esercizio del servizio, investimenti da effettuare, canoni ai Comuni in cui si svolge il servizio, costi di finanziamento dell'Autorità dell'Ambito Territoriale Ottimale.

Le tariffe sono state predisposte secondo il "Metodo normalizzato per la definizione delle componenti di costo e la determinazione della tariffa di riferimento del servizio idrico integrato" (D.M. Lavori Pubblici 1.8.96, in applicazione alla L. 5.1.94 n. 36 "Disposizioni in materia di risorse idriche").

AATO Mantova: chi è e cosa fa



L'Autorità dell'Ambito Territoriale Ottimale è l'organismo costituito dai 70 comuni mantovani che, in applicazione alla Legge 5.1.1994 n. 36, esercitano non più singolarmente, ma in modo associato le funzioni di programmazione, pianificazione, vigilanza e controllo del servizio idrico integrato, cioè dell'insieme delle infrastrutture che costituiscono gli acquedotti, le reti fognarie e gli impianti di depurazione.

Nella seduta del 21.12.2006, la Conferenza d'Ambito ha approvato i piani industriali dei gestori operanti in Provincia di Mantova, tra cui quello di AIMAG.

Sulla base del piano industriale approvato è stata elaborata la tariffa per il 2006 e quella che successivamente sarà applicata con decorrenza 1.1.2007.

Ulteriori informazioni sull'attività dell'AATO possono essere reperite consultando il sito www.provincia.mantova.it/ato.

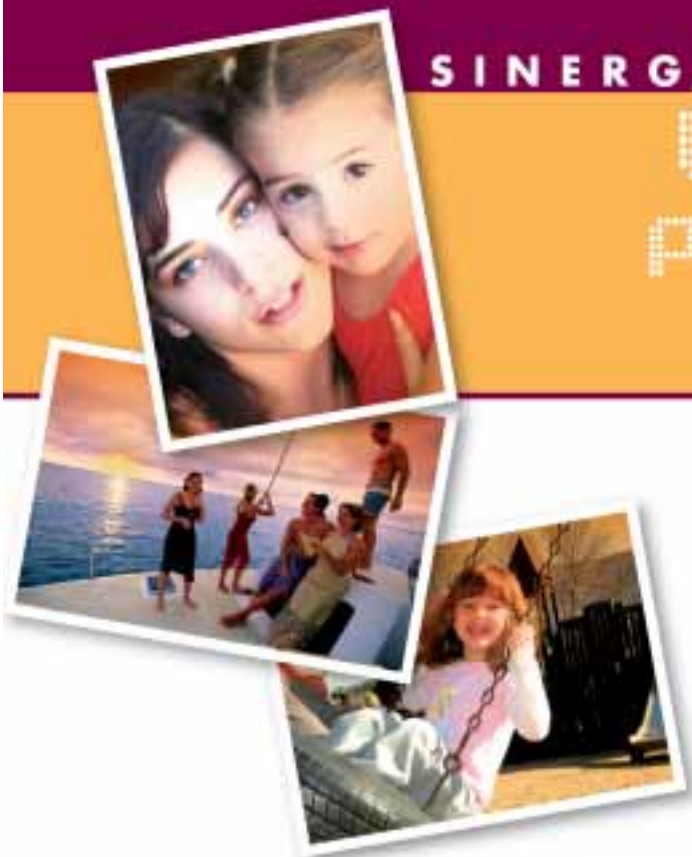


SINERGAS

sinerCLUB

La tecnologia per le tue emozioni

Prodotti esclusivi per i Soci del Club della Convenienza



Canon

La nuova videocamera con registrazione diretta su DVD con le ultime innovazioni Canon. In particolare spicca un innovativo zoom ottico da 35 ingrandimenti. Registrazione video su DVD, facile da usare offrendo una maggiore capacità di registrazione.



VIDEOCAMERA DIGITALE DC211

A SOLO € 399 direttamente a casa tua



FOTOCAMERA DIGITALE DIGITAL IXUS 75

A SOLO € 349 direttamente a casa tua

La nuova macchina sembra un design minimalista ricco di fascino e prestazioni all'avanguardia grazie alle più avanzate tecnologie: 7,1 Megapixel, Zoom ottico 3x, Schermo LCD da 3 pollici. Qualità senza precedenti.

Con la EOS 400D portare nel mondo il tuo campo di sogno. Sensore CMOS da 10.1 Megapixel e il sistema ICS di Canon permettono di ottenere immagini nitide e brillanti. Schermo LCD da 2,5 pollici. Compatta e leggera con prestazioni professionali.



FOTOCAMERA DIGITALE EOS 400D

A SOLO € 799 direttamente a casa tua

In più con ogni prodotto pratici OMAGGI compresi nel prezzo!

Insieme alla fotocamera reflex EOS 400D e alla videocamera DC211 riceverai la borsa CASELOGIC.



Buono per la stampa di un fotolibro formato Pocket 14,8 x 10,5 cm rilegatura spirale/spirale, 12 pagine.

myphotobook.it

Insieme alla fotocamera compatta DIGITAL IXUS 75 riceverai la custodia CASELOGIC.



SINERCLUB - Modulo richiesta prodotti "CANON"

Q.tà	Descrizione analitica del bene	Prezzo del bene	Totale
	Fotocamera Digital bus 75	€ 349	
	Fotocamera EOS 400D	€ 799	
	Videocamera DC211	€ 399	

Cliente

Nome

Cognome

Col. Fisco

Indirizzo

Città

CAP

N. telefono

Compilare il presente modulo in ogni sua parte. IN CASO CONTRARIO L'ORDINE NON VERRÀ ESEGUITO. Inviare il modulo via fax al numero: 02.93650915.

Via posta a: D'ANJÒ CONSULTING SpA - Via S. Gregorio 12 - 20124 MILANO

Firma: Data:

PAGAMENTO

1) Mediante Bonifico Bancario: Banca BPER Milano Agenzia n. 2 C/C 1244337 - ABI 05387 - CAB 01601 (allegare al modulo copia del bonifico)

2) Oppure VAGLIA POSTALE da inviare via posta a: D'ANJÒ CONSULTING SpA - Via S. Gregorio 12 - 20124 MILANO

3) Carta di Credito:

Numero

Scadenza

L'articolo acquistato sarà consegnato solo se diverso dall'indirizzo del cliente.

Prossimo

Nome


Cognome

Indirizzo

Città

CAP

N. Telefono



Sinergas Impianti.

Una nuova energia, una grande esperienza.

Dalla fusione delle competenze e del know-how di Sinergas e di CRS Impianti, nasce Sinergas Impianti. Un'azienda nuova che può già contare su una consolidata presenza nel territorio e su una lunga esperienza nella progettazione e costruzione di impianti ad alto contenuto tecnologico. Grazie al suo approccio innovativo Sinergas Impianti può porsi dunque come unico interlocutore nella gestione globale dei servizi energetici per le industrie, i condomini e il terziario, anche svolgendo la funzione di Energy Manager. Un partner ideale con una grande energia.

VIA POSTA VECCHIA, 30 - 41037 MIRANDOLA (MO) - TEL. 0535 23612 - FAX 0535 704521
E-MAIL: SINERGASIMPIANTI@SINERGASIMPIANTI.IT

S | N E R G A S
I m p i a n t i

DOVE SCORRE L'ENERGIA